

Общий вид Международной художественно-строительной выставки 1908 года

Строительство грады украшает...

...тема строительства и архитектуры служила лишь стержнем экспозиции, на которую навесили все, что так или иначе касалось среды обитания человека: от произведений искусства... до паровых прачечных и систем биологической очистки канализации

Летом 1908 года в Санкт-Петербурге прошли две масштабные международные выставки, вызвавшие огромный интерес всех слоев русского общества, причем не только в столице, но и в провинции.

В предыдущем номере нашего журнала говорилось об одной из них – «Международной художественно-промышленной выставке мебели, декоративных работ и принадлежностей домашней обстановки» в Михайловском манеже. Сегодня речь пойдет о втором смотре, куда более значимом и известном в наши дни.

ВЫСТАВКА, или «мачты с набитыми на них прехитрыми шарами»

Международная художественно-строительная выставка 1908 года – явление, по отзывам современников, грандиозное. Организатором ее стало Общество гражданских инженеров. Основные сооружения выставки выстроили члены Общества на собственные средства, а ожидавшаяся прибыль

предназначалась на пополнение Фонда для вспоможения вдовам и сиротам того же Общества. В начале XX века звание «инженер» значило неизмеримо больше, чем сегодня: господа инженеры принадлежали к «образованному классу», были людьми уважаемыми и состоятельными.

Перед организаторами стояла весьма непростая задача, ведь выставка должна была нести сразу несколько функций, почти не пересекавшихся друг с другом.

Во-первых, свои планы, проекты и достижения демонстрировала Власть в лице министерств и городских учреждений Санкт-Петербурга.

Во-вторых, частные фирмы и промышленные предприятия решали традиционные для всех времен задачи продвижения бизнеса. Они привезли новейшие машины и механизмы, образцы продукции, материалы, технологии, разработки.

Помимо этого требовалось обустроить место летнего отдыха петербуржцев с непременно на этот случай атрибутами: оркестром, ресторанами и аттракционами.

Говоря нынешним языком, выставка проходила сразу в трех форматах: «бизнес – бизнес», «бизнес – потребитель» и «бизнес – власть». Весьма актуальный подход и для нашего века.

Торжество открытия состоялось 15 мая 1908 года в присутствии почетных гостей. В течение нескольких месяцев экспозицию посетило около 100 тысяч человек, не считая многочисленных бесплатных гостей – учащихся учебных заведений и членов рабочих обществ.

Выставка расположилась по обоим берегам реки Большой Невки в Новой Деревне и на Каменном Острове около Строганова моста с фасадной линией на реку, где возвели 79 новых павильонов и перестроили 6 старых зданий. Сообщение между берегами и с центром города поддерживалось парами и пароходами.

Помимо государственных, городских, образовательных и прочих некоммерческих учреждений, в выставке приняли участие более сотни частных технических и промышленных фирм из Российской Империи и ведущих промышленно развитых государств – Австро-Венгрии, Великобритании, Германии, Северо-Американских Соединенных Штатов и ряда других стран.

Для коммерческих структур участие в выставке было делом весьма затратным: они оплачивали место (площадь), доставку экспонатов и накладные расходы. Единственной льготой оставалось право бесплатного провоза экспонатов по русским железным дорогам после выставки. Помимо этого, предметы иностранного производства, вывозимые за границу в течение месяца после закрытия смотра, освобождались от уплаты таможенной пошлины.

По заключению экспертных комиссий за представленные экспонаты выдавались награды: золотые медали – от Министерства Торговли и Промышленности; серебряные и бронзовые медали, похвальные отзывы и почетные дипломы – от Общества гражданских инженеров, ряд других наград – от общественных организаций.

Особой своей заслугой организаторы считали каталог выставки, изданный не книгой, как это происходит повсеместно в течение двух столетий, а в виде набора карточек. «Нельзя не приветствовать идею устроителей издавать каталог по карточной системе, что допускает полную самостоятельность отдела и возможность постоянно пополнять издание новыми фирмами», – отмечал журнал «Зодчий».

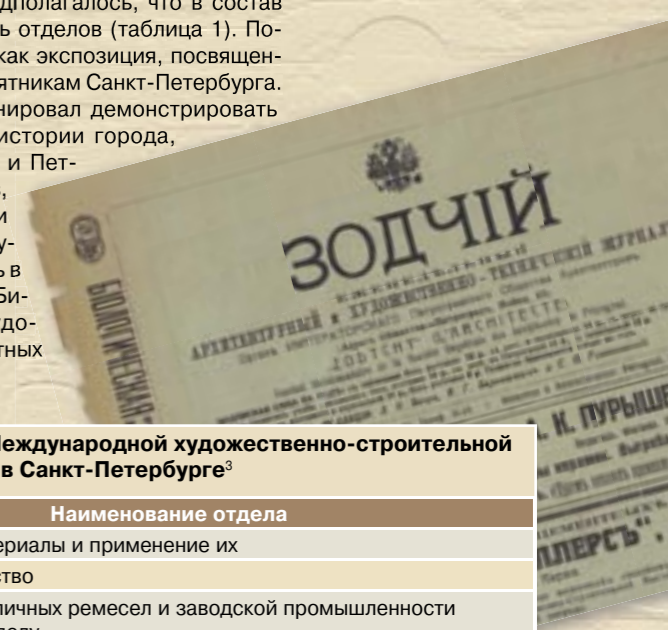
С новостями смотра и описанием экспозиции желающие могли ознакомиться в еженедельнике «Обзорение Международной строительно-художественной выставки».

ТЕМАТИКА, или «программа выставки охватывает разнородные отрасли...»

Сказать, что программа выставки была насыщенной – ничего не сказать. По существу, тема строительства и архитектуры служила лишь стержнем экспозиции, на которую навесили все, что так или иначе касалось среды обитания человека: от произведений искусства, представленных Академией художеств, до паровых прачечных и систем биологической очистки канализации.

«Программа выставки, – писала «Нива», – охватывает разнородные отрасли строительного искусства, фабрично-заводской и ремесленной промышленности, электротехнику с механикой, санитарное дело и отчасти гигиену, профессиональное образование, художественную отделку зданий и убранство жилищ, в связи с современными видами мебелировки, и, наконец, специальную литературу, чертежи, планы, модели и вообще учебно-научные пособия»².

Первоначально предполагалось, что в состав выставки войдут восемь отделов (таблица 1). Последний был задуман как экспозиция, посвященная архитектурным памятникам Санкт-Петербурга. Комитет выставки планировал демонстрировать редкие экспонаты по истории города, модели Исаакиевского и Петропавловского соборов, Смольного монастыря и иных выдающихся сооружений столицы. Помощь в организации обещали Библиотека Академии художеств и владельцы частных коллекций.



Главный вход на выставку



Главный павильон



Таблица 1. Отделы Международной художественно-строительной выставки 1908 года в Санкт-Петербурге³

№	Наименование отдела
1	Строительные материалы и применение их
2	Санитарное зодчество
3	Произведения различных ремесел и заводской промышленности по строительному делу
4	Механические и электрические двигатели в применении к строительному делу
5	Противопожарные технические устройства
6	Художественное устройство жилища, отделка зданий внутри и снаружи
7	Специальная литература и учебные пособия
8	Отдел ретроспективный



Увы, но к открытию выставки ретроспективного (исторического) отдела не было «даже в зародыше»³. Петербуржцам обещали, что он начнет работу позже, но не на выставочной территории, а в одном из казенных зданий города (для большей сохранности предметов). Впоследствии и этого не случилось.

Говоря о тематике, современник отмечал: несмотря на отсутствие упоминания мебели в названии смотра и наименовании отделов, «мебельный отдел представлен на выставке достаточно полно. Кроме Строгановского и других училищ, целые павильоны заняты разнородной мебелью разных фирм, в том числе и финляндских»². Таким образом, строительно-художественная выставка прямо конкурировала с художественно-промышленной выставкой мебели, проходившей в то же время в Михайловском манеже. Знакомая ситуация, не правда ли?

Знакомая ситуация, не правда ли?

СТРОИТЕЛЬСТВО, или «и визг пилы, и брызги от малярных кистей...»

Выставочный городок строили ударными темпами, хоть в те времена подобных слов еще, к счастью, не знали.

В начале мая, непосредственно перед открытием, начался настоящий аврал. «В последние дни работа шла круглые сутки – и днем, и ночью, не прекращаясь буквально ни на час; павильоны растут со сказочной быстротой, груды песка, извести и мусору нагромождаются и столь же быстро исчезают...»³ – свидетельствовал современник.

Главный архитектор выставки А.А. Алексеев, «знаток стильной архитектуры и изящный рисовальщик»⁴, был еще и художественной натурой. Собственное творчество вызывало у него поэтические образы. Вот что он писал в журнале «Огонек» за несколько дней до открытия: «Трудно собраться с мыслями под стук нескольких сот топоров, да еще, когда поминутно нужно решать и то, и другое,

и третье. Теперь можно пройтись по выставке, посмотреть спокойно, что сделано сегодня, обдумать, что будем делать завтра... Славно! На реке виден весь наш маленький городок, заснувший в голубом тумане петербургского весеннего вечера... А завтра – опять стук нескольких сот топоров, и визг пилы, и брызги от малярных кистей...»⁴.

Впрочем, выставка настраивала на поэтический лад не только архитектора. Вот как описывал свои впечатления журналист весьма прозаических «Санкт-Петербургских Ведомостей»: «Голубое небо, таинственно мерцающая при свете призрачной белой ночи река, юная, нежная зелень деревьев, легкие белые здания образуют гармоничную, успокоительно красочную гамму...»⁵.

Впрочем, поэзия поэзией, но к дню открытия выставка оказалась недостроенной. Особое недовольство публики вызывал тот факт, что «прекрасный оркестр графа Шереметева принужден играть в душной жаркой зале бывшего здания «Ливадии», так как концертный зал совершенно не готов»⁵.

ВЛАСТЬ И БИЗНЕС, или «широко задуманный и блестяще выполненный замысел...»

Архитектурный стиль главных сооружений выставки определил тот же А.А. Алексеев. Вот как это происходило:

«При решении серьезного вопроса, какой придать характер архитектуре выставочных построек – стояла дилемма: либо развивать до феерической силы новый стиль, преобладающий на выставках последнего времени, либо держаться стиля какой-нибудь исторической эпохи. По предложению архитектора выставки А.А. Алексеева устроители избрали последнее и решили остановиться на эпохе Петра Великого. Входные ворота, главный и прочие павильоны, башня – как бы в честь бывших «викторий», сад на «версальский манер» и т.п. Наконец, костюмы прислуги – все проектируется в духе времени основания столицы»¹.

По проектам автора идеи возвели значительную часть зданий, в том числе ключевые, определявшие весь облик «петровского городка»: Главный павильон, комплекс Входных ворот, павильоны города Санкт-Петербурга, Министерства Торговли и Промышленности, Министерства Императорского Двора и пр. «Петровский» стиль объединял архитектурные мотивы первых лет XVIII века и достижения строительных технологий начала XX века. Большие

пологие купола и зеркальные окна, башни, «шпили и мачты с набитыми на них (прехитрыми) кораблями и шарами»⁵, широкие декоративные фронтоны с гербами и двуглавыми орлами, аллегорические статуи и живописные панно – все сливалось в единую художественную композицию.

Хорошо это или плохо? Трудно сказать. Ведь именно на тот период пришелся расцвет одного из самых ярких архитектурных стилей нового времени. У нас он назывался русским модерном, у северных соседей – финским национальным романтизмом, в Германии и Австро-Венгрии – Jugendstil, во Франции – Art Nouveau, прочих странах – Secession. Не говоря уже об иных художественных стилях и направлениях. Трудно представить, что увидели бы гости, если бы все богатство мысли и таланта «феерической силы» творцов «Серебряного века», а не только лишь петровские павильоны главного архитектора заполнили невские берега.

Впрочем, значительная часть частных павильонов и зданиями-то не являлась, скорее – парковыми беседками и садовыми домиками. Выстроены они были из оригинальных материалов и оформлены в соответствии со вкусом заказчика. Так, к примеру, павильон кондитерского товарищества «Жорж Борман» представал в виде каменного торта.

В целом, замысел привести все к единому «петровскому» знаменателю удался в полной мере.

Главный Вход представал в образе Триумфальных ворот в честь Полтавской победы. Здание имело небольшие колоннады, обнимавшие примыкавшую площадь полукругом. Над входными воротами высилась восьмиугольная башня, увенчанная статуей работы скульптора А.Т. Матвеева. На стенах установили четыре живописных панно: на башне – по эскизам Л.С. Бакста, внизу, на крыльях здания, – по эскизам Е.Е. Лансере.



Огнестойкие постройки Новгородского губернского земства



Павильон Министерства Торговли и Промышленности



Павильон Восточно-Китайской железной дороги

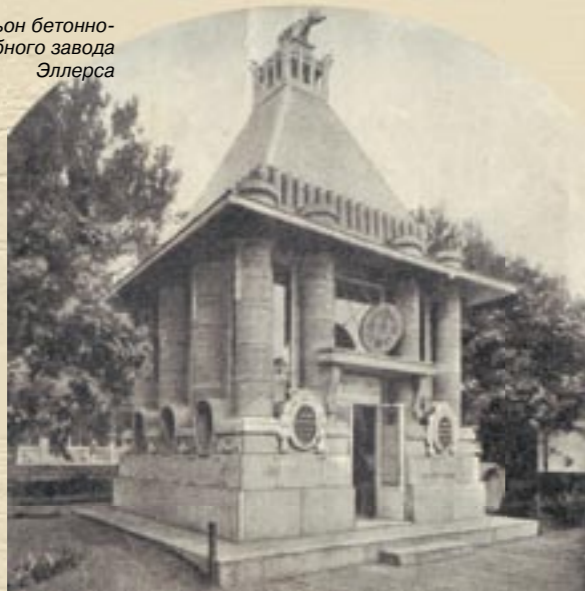
В павильоне, среди прочих, располагались экспозиции художественной мебели и предметов украшения интерьера (резьба по дереву, обои, драпировки, кованные изделия из металлов) и коллекция предметов Министерства путей сообщения.

Павильон города Санкт-Петербурга увенчали шпилем с силуэтом кораблика. Городские власти представили масштабные планы преобразования столицы. Посетители могли видеть чертежи планируемых к строительству объектов: каменного Дворцового моста, Охтенской больницы и иных городских сооружений «к несчастью, только не из действительности, а из «страны испанских замков»⁵ – иронизировал журналист. Сегодня, век спустя, с ним можно отчасти согласиться: одним из показанных тогда проектов стал план устройства нового Екатерининского проспекта на месте засыпанного Екатерининского канала (ныне – канала имени Грибоедова). Как известно, в то время один Екатерининский проспект уже существовал – в 1903 году в честь 200-летия Санкт-Петербурга этим именем назвали бывшую Охтенскую дорогу на окраине города. Рядом, классифицированная по эпохам, представала история городского освещения, начиная с

Главный павильон украсили яркими декоративными панно, исполненными по эскизам лучших художников начала века – А.Н. Бенуа, Л.С. Бакста, Е.Е. Лансере, М.В. Добужинского и И.Я. Билибина. Восточный фасад здания выступал полукругом. Справа и слева от входа находились две лестницы, над ними – фронтон с масштабным панно, созданным по рисункам А.Н. Бенуа и М.В. Добужинского. Слева от среднего медальона установили статую Петра Великого, напротив, справа, – аллегорическую в виде женской фигуры, держащей в руке здание с высоким шпилем. Сверху их освящала надпись на двух лентях: «Утверждаю строительство».

В самом здании по эскизу И.Я. Билибина разместили медальоны с аллегорическими фигурами, одна из которых – «Строительство грады украшает» – могла бы служить девизом всей выставки.

Павильон бетонно-трубного завода Эллерса



Павильон стекльно-зеркального завода Франка в С.-Петербурге





Кабинет Московского Строгановского училища



Столовая Московского Строгановского училища

небольших масляных и свечных фонарей и заканчивая электрическими гигантами.

Здание электро-механического отдела устроили с усиленным фундаментом для размещения тяжелых машин. В фасаде использовались формы одной из первых построек Петергофа – дворца «Монплеизир», сформировавшегося в середине XVIII века.

Выдающееся явление выставки – **павильоны частных фирм**, созданные из продукции предприятий, служившие одновременно и зданиями, и экспонатами.

Так, основными элементами небольшого павильона бетонно-трубного завода Эллера (проект К. И. Розенштейна) стали канализационные бетонные трубы разного диаметра.

Павильон зеркально-стеклянного завода Франка в Санкт-Петербурге (проект М. С. Ляевича) представлял собой застекленную беседку с объемным куполом и большим фронтоном.

Павильон Восточно-Китайской железной дороги напоминал китайскую пагоду, правда, в компактном варианте – размером с железнодорожный вагон.

Восточно-финляндское акционерное гранитное общество вместе с Акционерным обществом «Тельстен» возвели павильон, стены которого сложили из плит финляндского гранита разных сортов, цветов и степени обработки. Внутри находилась экспозиция мебели фабрики Баумана: несколько полностью обставленных комнат, убранство и декорации которых менялись ежемесячно.

«Живым» историческим экспонатом оказались руины одного из бревенчатых зданий, находившиеся на территории выставки, – устроители обеща-

ли сохранить их в неприкосновенности, и обещание сдержали. Нетронутую местность заставили трельяжами (легкими декоративными решетками для вьющихся растений), идущими вверх рядами уступов, превратив в «павильон читальни-лаборатории» – уютный читальный зал на свежем воздухе.

Прообразом Арки у пристани стали Триумфальные ворота в честь «полтавской виктории» начала XVIII века.

Центр притяжения публики на другом берегу реки – **Концертный зал**, большое квадратное в плане здание (18 на 18 сажень) с широкими во всю стену окнами и высокой пологой крышей. Предназначен он был для симфонических концертов.

На берегу пруда, частично на сваях, возвели павильон **Министерства Торговли и Промышленности**. Одно из самых почетных мест в его залах заняли изделия художественно-промышленных училищ, в первую очередь обширная экспозиция Строгановского училища – меблированные обстановки жилых комнат, заполненные всевозможными украшениями и предметами: цветами, вазами, люстрами, настольными лампами, рисунками на стенах – вплоть до накрытого к обеду стола с выставленным на белоснежной скатерти вином.

По другую сторону пруда находился павильон **Министерства Императорского Двора**. Здесь господствовал академический стиль: произведения искусства и художественные предметы демонстрировали Академия художеств, Русский Музей императора Александра III, некоторые заводы и фабрики.

ВНИМАНИЕ – К ДЕТАЛЯМ, или «зубило уже само по себе начинает прыгать...»

Одна из главных целей смотря, поставленная Обществом гражданских инженеров, – пропаганда передовых технологий, материалов и инструментов. Согласно утвержденным правилам, на выставке могли быть представлены как оригиналы машин, механизмов и конструкций, так и их модели, и даже чертежи.

Посетители простого звания, прежде всего крестьяне, искали выгоды и практических знаний. Особый их интерес вызывали образцы огнестойких крестьянских построек Новгородского губернского земства. Крыши небольших домиков покрыли соломой, пропитанной глиной, – столь нехитрым способом обеспечивалась огнестойкость.

Новации вдохновляли, особенно – неопитов, людей, не имевших к технике ни малейшего отношения. Корреспондент журнала «Нива», самого распространенного в России массового издания для семейного чтения, половину репортажа посвятил описанию работы... пневматического молота, настолько он его восхитил:

«Очень интересны пневматические инструменты, автоматически работающие сжатым воздухом: пневматические молоты, которыми обрубают металлы, расклепывают заклепки и подчеканивают швы... Рабочему требуется только прижать такой молот с зубилом к кромке железной полосы, пустить в него по трубке сжатый воздух, и зубило уже само по себе начинает прыгать, делая по несколько сот ударов в минуту...»².

В обширном павильоне фирмы «Зигель и К^о» не просто демонстрировали предметы отопления и вентиляции, кухни и прочее оборудование. Здесь работала автоматическая паровая прачечная – явление для того времени необычное и почти эпохальное. Вот как описывал ее устройство свидетель:

«Тут вы видите громадный дубовый чан, в котором белье смачивается, затем поступает в кипящий котел, куда по весу кладется мыло и сода, и где белье механически стирается и кипятится, отсюда идет дальше, опять-таки машинами же полощется и отжимается, в случае надобности поступает в специальный дезинфекционный вагончик и, наконец, идет в сушильную и гладильную. Таким способом совершенно готовое свежее белье можно получить через два часа после поступления его в прачечную».³

Открытием в канализационном деле стала устроенная по системе «Septic-Tank» небольшая станция петербургской фирмы А. Гуткова, где демонстрировали метод новой биологической очистки вод, причем вся работа производилась автоматически, без участия механического двигателя.

ПЛЮС – ВОЗДУХОПЛАВАНИЕ

Ни одна большая выставка в крупном русском городе начала XX века не могла обойтись без развлечений и аттракционов, тем более – «петровский городок» на островах, любимом месте отдыха петербуржцев.

«Для массовой публики-неспециалистов главной приманкой послужит, конечно, возможность, не тратя слишком много времени и денег, провести вечер на воздухе, слушая хорошую музыку, вне обстановки кэ-уок*, гимнастов, борцов и прочей пошлости, и если устроители сумеют эту часть оборудовать старательно и тактично, – то выставке можно предсказать большую посещаемость, особенно в мае – июне, когда Петербург еще не окончательно пустеет», – предсказывал журналист в день открытия⁴.

Самым заметным «экспонатом», доминировавшим в пейзаже набережной, стала фабричная труба Русвурм высотой около 40 метров, внутри которой устроили подъемную машину, доставлявшую гостей на вершину, там они любовались живописными видами выставки и окрестностей.

Разумеется, с этого развлечения только начинались.

* Кэ-уок (англ. Cake-walk, то есть танец-пари из-за лепешки) – характерный американский танец, заимствованный неграми Флориды от индейцев-семинолов. В начале XX века стал чрезвычайно популярным в Европе, в том числе и в России. По данным «Малого энциклопедического словаря Брокгауза и Ефрона».

Берлинский театр «Уrania» показывал ряд движущихся художественных панорам, создающих полную иллюзию совершаемого путешествия.

Невдалеке парил аэростат «Эксельсиор» объемом 1500 кубических метров, изготовленный в Париже фирмой La chambre. Тамбовский помещик Б.П. Ханьков купил его примерно за 7000 рублей. Желающим предлагали подняться на высоту 200 сажень за плату не выше 3 рублей. В кабине разместились три человека: капитан и два пассажира. Состоятельные господа имели возможность за 50 рублей насладиться свободным полетом над городом⁵.

Помимо этого (для привлечения публики или в истинно научных целях – история об этом умалчивает) читались популярные лекции по воздухоплаванию, сопровождавшиеся демонстрацией опытов подъема управляемых и змейковых аэростатов, спуска на парашютах и прочих достижений техники и спорта.

Любителей острых ощущений ждал «Веселый жолоб»: «на площадке круглой деревянной горы сажень шесть вышиною, любители сильных ощущений садятся на войлоки-маты и стремятся по искусственным ухабам спускаются вниз, теряя шпильки, прикусывая языки и т.п. – удовольствие воистину на любителя!»⁵.

ЭХ, ТАМОЖНЯ...

Представим слово современнику выставки. Без комментариев.

«Вышло недоразумение с иностранными экспонатами. Им был разрешен беспошлинный ввоз экспонатов, но неожиданно таможня наложила запрещение на доставленные вещи. Однако конфликт этот теперь улажен, и как только павильоны будут хоть сколько-нибудь доступны для входа – начнется размещение заграничных экспонатов»⁵.

Международная художественно-строительная выставка 1908 года самым решительным образом отличалась от всех нынешних buildexpo. В отличие от них, она была рассчитана не только на специалистов, но и массовую публику, приходившую отнюдь не за даровым угощением и сумками, а ради образования – чтобы приобщиться к последним достижениям архитектуры и строительного искусства, а заодно – и отдохнуть. Быть может, так и надо?

Александр БЕЛЯНОВСКИЙ

ЛИТЕРАТУРА

1. Зодчий, №2, 13 января 1908 года
2. Нива, №32, 9 августа 1908 года
3. Санкт-Петербургские Ведомости, четверг, 15 (28) мая 1908 года
4. Международная строительно-художественная выставка-ярмарка в Санкт-Петербурге// Огонек, № 20, 1908.
5. Базанкур. Строительная Выставка // Санкт-Петербургские Ведомости, № 113, четверг, 20 мая (2 июня) 1908 года
6. Торгово-промышленная газета, № 156, 11 (24) июля 1908 года



Внутренний вид павильона Министерства Торговли и Промышленности

