



# РСВЯ: что происходит на выставочном рынке России?

Выставки – зеркало экономики. Развитие ситуации в России в 2014 - 2015 годах – лишнее тому подтверждение. Нарастание негативных тенденций совершенно очевидно: сокращаются все показатели выставочной деятельности, но особенно сильно – объемы арендованной площади и количество иностранных экспонентов

Причины подобных явлений достаточно очевидны, если рассматривать выставочный бизнес в контексте внешнеполитической ситуации и общего состояния российской экономики. Таким образом, к концу года улучшений на «выставочном фронте», судя по всему, ждать не приходится.

Однако, несмотря на отрицательную динамику всех «физических» показателей выставочной деятельности, по итогам 2014 года, рост годового оборота наблюдался у 49% компаний, входящих в РСВЯ.

Прибыль за тот же период выросла у 55% компаний, принявших участие в опросе, (подробней - см. журнал «Экспо-Ведомости», №1-2, 2015).

Что происходит сегодня? Как компании противостоят негативным факторам?

В начале сентября Исполнительная дирекция Российского союза выставок и ярмарок подвела итоги мониторинга основных статистических показателей выставок, проведенных компаниями-членами Союза в первом полугодии 2015 года, и сравнила их с данными за тот же период прошлого года.

В ходе анализа выяснилось, что в течение шести месяцев 2015 года российские организаторы - члены Союза планировали провести 457 выставочных проектов.

По состоянию на 25 августа респонденты предоставили информацию о 321 выставке, в том числе по 275 мероприятиям, проводившимся и в 2014, и в 2015 годах (далее – сопоставимые выставки\*), по которым и был проведен настоящий анализ.

## Динамика основных показателей по всем выставкам

Исследования показали, что снижение всех показателей выставочной деятельности, отмеченное в первом квартале 2015 года, продолжилось.

Выставочная площадь нетто сократилась на 15%, арендованная – на 17%.

Количество экспонентов снизилось: в целом – на 15%, иностранных – на 23%, отечественных – на 13%. Число посетителей выросло на 1% (см. график 1).

**Таблица 1. Средние показатели по одной выставке (из 275)**

Год	2015	2014
Выставочная площадь нетто, кв.м.	2172	2557
Арендованная выставочная площадь, кв.м.	1909	2312
Количество экспонентов	122	145
Количество посетителей	7621	7561
Площадь на 1 экспонента (нетто / арендованная), кв.м.	18/16	18/16

*Термины – см. ГОСТ 53103-2008*

Как видим, показатели размера выставочной площади и количества участников сокращаются достаточно равномерно. Средняя выставочная площадь, приходящаяся на одного экспонента (нетто и арендованная), практически не изменились.

## Динамика основных показателей по выставкам с площадью нетто более 3000 кв.м.

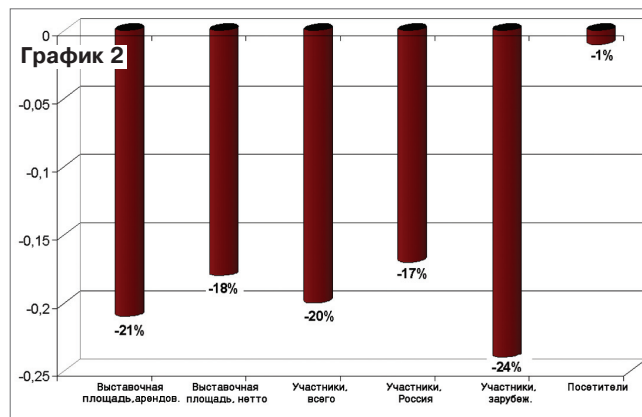
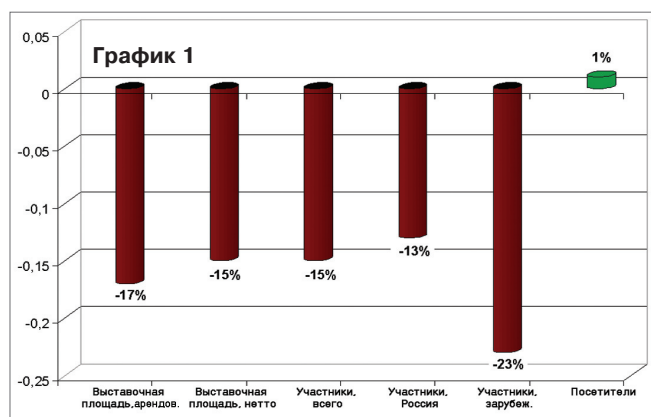
Анализ показателей 38 выставок площадью более 3000 кв. м\*\* (далее - крупные), проводившихся в 2014 и 2015 годах, показал: по итогам первого полугодия объемы арендованной площади снизились на 21%, площадь нетто - на 18% (в первом квартале эти показатели сократились одинаково на 18%).

Количество экспонентов крупных выставок снизилось сильнее в сравнении с аналогичными показателями всех выставок – на 20% (иностранных – на 24%, отечественных на – 17%). Число посетителей уменьшилось незначительно – на 1% (см. график 2).

**Таблица 2. Средние показатели по одной крупной выставке**

Год	2015	2014
Выставочная площадь нетто, кв.м.	9788	11989
Арендованная выставочная площадь, кв.м.	8920	11270
Количество экспонентов	386	480
Количество посетителей	16690	16885
Площадь на 1 экспонента (нетто / арендованная), кв.м.	25/23	25/24

Размер средней арендованной площади, приходящейся на одного участника, сократился с 23 до 24 кв.м.; (площади нетто – не изменился).



\* При проведении исследований РСВЯ используется понятие «сопоставимые выставки». Речь идет об учете ежегодно проходящих мероприятий в рассматриваемый период, организаторы которых каждый раз предоставляют информацию о своих проектах. Таким образом, рассматриваются факторы, способные исказить статистику: показатели проектов, проводимых 1 раз в 2-3 года (или реже), и организованных компаниями, вступившими в РСВЯ или покинувшими Союз в этот период времени.

**Таблица 3. Доля крупных выставок (38) в общем количестве мероприятий (275) по основным показателям**

Год	Аренд- ванная выставочная площадь	Выставочная площадь нетто, кв.м	Экспоненты			Посетители всего
			Всего	Россия	заруб.	
2014	67%	65%	46%	37%	75%	31%
2015	65%	62%	44%	35%	74%	30%

Таким образом, на крупные выставки, число которых составляет 14% от общего числа рассмотренных выставок, проходивших в 2014 и 2015 годах, приходится более половины площади нетто (65% - 62%), 75% - 74% иностранных участников и 31% - 30% посетителей.

Говоря о прогнозах на 2015 г., необходимо обратиться к итогам исследования, проводившегося РСВЯ весной этого года.

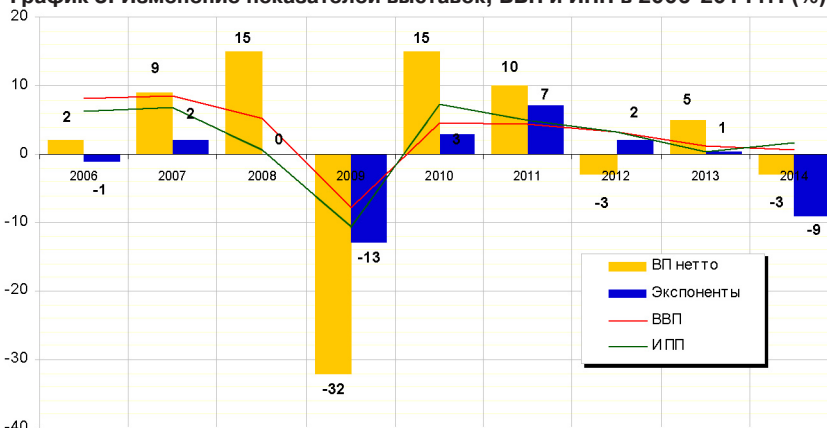
Тогда выставочники продемонстрировали очевидный пессимизм: снижения прибыли ожидали 55% компаний, сохранения прибыли на уровне 2014 года – 18%, увеличения – 27%.

При этом 77% опрошенных решили повышать цены на свои услуги.

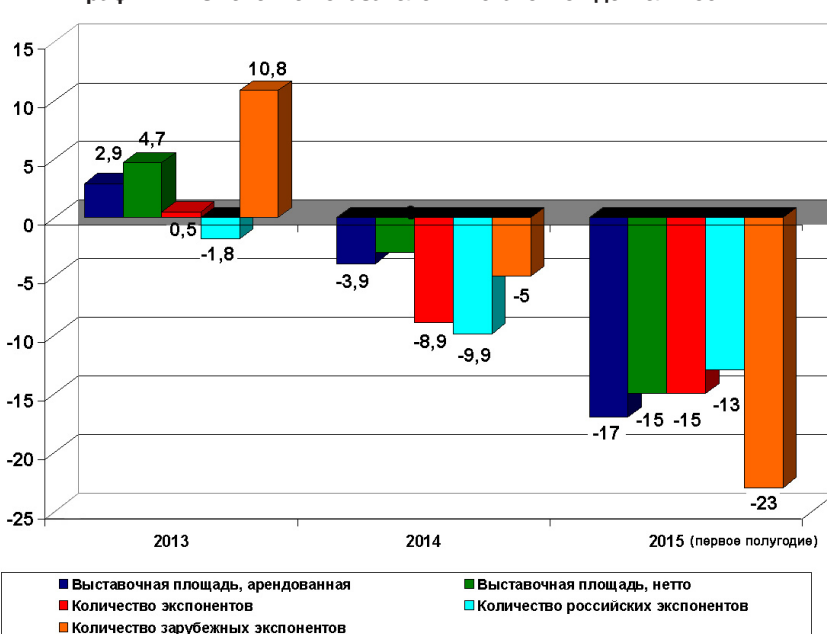
Для противостояния кризису выставочные компании планировали активизировать проведение деловых и сопутствующих программ (59%), использование цифровых технологий (55%) и стимулирующих программ для экспонентов (50%)

## Как ситуация на выставочном рынке России менялась в течение трех последних лет?

**График 3. Изменение показателей выставок, ВВП и ИПП в 2006-2014 гг. (%)**



**График 4. Изменение показателей выставочной деятельности**



### \*\* 38 крупных выставок:

**Москва:** 24 выставки («Экспоцентр» – 7, Московский офис ITE – 7, «Евроэкспо» – 2, «Крокус Интернэшнл» – 2; «Примэкспо» – 2, ВДНХ – 1, «Эксподизайн» – 1, «Бизон» – 1, «Экспо-Парк Выставочные проекты» – 1).

**Санкт-Петербург:** 2 («Рестэк» – 1, «Фарэкспо» – 1).

**Новосибирск** («ITE Сибирь») – 2. **Новокузнецк** («Кузбасская ярмарка») – 1.

**Краснодар** («Краснодарэкспо») – 2. **Пермь** («Пермская ярмарка») – 1.

**Уфа** («Башкирская выставочная компания») – 2.

По данным Исполнительной дирекции РСВЯ

При сравнении динамики внутреннего валового продукта (ВВП) и индекса промышленного производства (ИПП) с изменением количества экспонентов и арендованной выставочной площади нетто на выставках, организованных членами РСВЯ в 2006 - 2014 гг., можно отметить, что характер движения всех этих показателей направлен в одну сторону.

Однако уже в начале 2014 года выставочный рынок «ушел в минус» при формально положительных, хотя и близких к «нулевым», индексах ВВП и ИПП, опередив в падении экономику страны в целом. Негативные явления усилились в этом году (см. график 3.)

При сравнении отраслевых ИПП с динамикой изменения выставочной площади нетто в 2014/2013 гг. по отдельным тематикам можно отметить, что эти показатели меняются в одном направлении. Разнонаправленная динамика наблюдается по тематике «Сельское хозяйство»: положительный индекс производства (+3,7%), при снижении площади нетто (-2,9%).

Тематика выставок	Изменение, %	
	ИПП	ВП нетто
Нефть и газ	1,4	4,9
Пищевая промышленность	2,5	0,2
Машиностроение, механизмы, станки, оборудование. Металлургия, сварка	- 3,6	- 2,4
Легкая промышленность	- 2,65	- 2,1
Лес и деревообработка	- 5,3	- 9,1

В журнале ТПП РФ «Экспо-Ведомости», №1-2, 2015, были опубликованы итоги исследования Исполнительной дирекции РСВЯ, проведенного в марте-апреле. Сегодня, когда в РСВЯ получены результаты первого полугодия, степень негативных явлений на выставочном рынке становится более наглядной.

На графике 4 приведены данные, касающиеся изменения основных показателей выставочной деятельности компаний-членов РСВЯ в 2013-2014 гг. и в первом полугодии 2015 г.

В сравнение не включены сведения о годовом обороте компаний, поскольку год не завершен (для справки: в 2013 г. этот показатель вырос на 13,2%, в 2014 г. – на 5%).